

CULTES

Tous les cultes ont lieu à La Tremblade le dimanche à 10h30, sauf :

7 avril : dernier culte dans le temple de Nieulle sur Seudre (Sainte Cène).

5 mai : culte de l'entraide protestante à Marennes (Sainte Cène).

2 juin : culte du consistoire à Chaillevette (Sainte Cène).

30 juin : culte « du désert » à Coulonges

25 août : culte unique à St Pierre d'Oléron

Des mots pour prier...

Seigneur, alors que nous venons de partager, chacun à notre niveau et manière, le sacrifice ultime de Ton Fils, pour le pardon en ton nom de nos péchés ; alors que nous venons de fêter sa résurrection, le reconnaissant par là définitivement comme le Messie promis ; tes enfants continuent à engendrer querelles, haines, guerres partout dans le monde.

Seigneur, entends nos prières : sème en nos cœurs vindicatifs, jaloux, orgueilleux et endurcis, des graines de justice, de solidarité, de tolérance, mais surtout celles de Ton Amour et dessille les yeux des plus sceptiques. Amen.

Christine Duriez

FINANCES

Vous avez été nombreux à répondre à la lettre d'offrande d'automne 2023, ce qui nous a permis de régler notre Contribution Régionale de 48 000€. Nous avons même pu verser 2 000€ au titre du retard de l'année 2022. Il reste encore 17 000€ pour solder l'engagement 2022. Merci à tous de votre générosité.

Cette année nous allons accueillir notre nouvelle Pasteure Agnès ADELIN-SCHAEFFER.

Des travaux de rénovation sont nécessaires en particulier dans la salle de bain du presbytère de La Tremblade pour être prêts à la recevoir début septembre.

Une offrande spéciale sera lancée pour financer ces travaux. Vous recevrez une lettre d'information à ce sujet. D'avance nous vous remercions.

Que Dieu nous garde sur notre chemin en guidant nos pas, qu'il soit notre lumière et notre espérance.

Josiane Poitevin

APPEL !

Pour soutenir votre Eglise,
envoyez vos dons au 19 rue Foran 17390 La Tremblade
Chèques à l'ordre de : Eglise protestante Unie des Iles de Saintonge
Virements : Banque populaire Aquitaine Centre Atlantique
IBAN : FR76 1090 7006 2015 2060 0101 644

Votre don peut donner droit à une réduction d'impôt

Impression imprimerie Lagarde - 17600 SAUJON
contact@imprimerie-lagarde.com

N° de commission paritaire : 74548-Dépôt légal 2^e trimestre 2024

Tiré à 400 exemplaires
Imprimé sur papier fabriqué avec pâte à papier sans chlore - ECF



Editorial

Denis Heller

Parmi toutes les fêtes chrétiennes, c'est bien Pâques qui est la toute première. Pour s'en convaincre, il suffit de lire les 4 Évangiles pour constater que chacun d'eux se termine par l'apothéose de la résurrection, la résurrection de Jésus Christ, lui le crucifié à nouveau vivant. Noël, à savoir la naissance de Jésus n'est mentionné que dans deux évangiles.

Pourtant, il est bien difficile aujourd'hui de faire entendre et surtout de faire comprendre le message de Pâques. On l'identifierait à une réanimation du corps, à un prolongement de l'âme en le confondant parfois avec la réincarnation. Le message pascal et le message chrétien ne concerneraient-ils que l'après-mort physique ?

Si cette dimension d'éternité et de l'au-delà n'est pas à écarter, Pâques nous délivre un formidable message d'espérance et de vie pour ici et maintenant.

La « Pâques » chrétienne se réfère à la « Pâque juive », qui rappelle le passage du peuple hébreu de l'esclavage à la libération.

Tout le ministère de Jésus révèle déjà cette puissance de résurrection, lorsqu'il fait

passer de la maladie à la guérison, de la culpabilité au pardon, de la peur à la confiance, de la haine à l'amour, de la violence à la paix, de l'ombre à la lumière. A chaque fois, il permet un passage pour offrir un chemin de vie.

Au regard de l'actualité et de notre quotidien, nous pourrions trouver mille raisons pour nous laisser arrêter à jamais : la peur, le découragement, la guerre, le manque de perspectives. Autant de « petites morts » qui nous figent et de réalités qui nous plombent et nous paralysent.

Au travers du message de Pâques, Jésus-Christ nous promet toujours un « après », un « au delà ». Il y a toujours avec lui des portes qui s'ouvrent, des brèches qui apparaissent, des réflexions à mener, des actions à entreprendre. Il nous invite à passer de la mort à la vie dans nos journées, nos années comme dans notre éternité.

Chaque dimanche, nous nous rassemblons pour voir concrètement quel écho ce message de vie et d'espérance peut avoir dans nos existences pour les éclairer et les vivifier...

Vous y êtes toujours les bienvenus.

Agenda

Les cultes

Tous les cultes ont lieu à La Tremblade le dimanche à 10h30, sauf exceptions, voir en dernière page. Chaque 1^{er} dimanche du mois : Sainte Cène

Cultes-rencontres

Consistoire : 2 juin à Chaillevette. Le culte sera suivi d'un repas partagé et d'une animation l'après-midi.
Culte inter-paroissial : 30 juin à Coulonges, avec pique-nique et animation l'après-midi.

Cultes d'été à St Pierre d'Oléron

les 14, 21 et 28 juillet ainsi que les 4 et 11 août.

Cultes du samedi

20 juillet : culte à l'Eguille (samedi 18h00)
10 août : culte à Mornac (samedi 18h00)

Conseil presbytéral

Les dates de réunion seront fixées ultérieurement par le nouveau conseil.

Actes pastoraux

Cultes d'action de grâce : M. Michel CHAGNOLEAU le 11 décembre ; M. Claude DESMOULINS le 15 décembre ; Mme Jacqueline DELIN le 21 décembre 2023 ; M. Jean-Pierre RAVEREAU le 12 janvier ; M. Jean-Pierre AUBRIERE le 16 janvier ; M. Michel NEAU le 26 janvier ; M. Georges DELOUMEAU le 7 février ; Mme Josette PERROT le 4 mars ; M. Patrick DESSENDIER le 21 mars.

Jeunesse

- Catéchisme :

Le deuxième dimanche de chaque mois



- Scoutisme :

Louveteaux : 6-7 avril, 18 au 20 mai (Grand coup) 15-16 juin week-end du groupe local.

Éclaireurs : Camp Pilote-copilote du 20 au 27 avril, date en mai, 15-16 juin week-end du groupe local.

Etudes bibliques

Série sur l'Épître de Jacques par Chantal Vianou à La Tremblade, salle Gibert de 15h à 16h :

Les mercredis 10 et 17 avril

Série sur les Épîtres de Paul par Denis Heller à La Tremblade, salle Gibert de 15h à 16h :

15 mai sur Galates

22 mai sur Ephésiens

5 juin sur Philippiens.

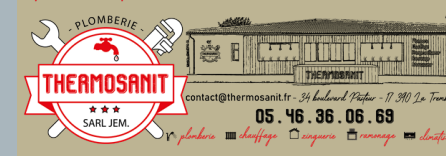
DOMAINE DES CLAIRES

Thierry Guillon 06 29 14 01 09
Jonathan Guillon 06 68 00 85 30

VINS de pays PINEAU des Charentes COGNAC

2 RUE DES TONNELLES - 17530 ARVERT 05 46 47 31 87
WWW.DOMAINEDESCLAIRES.FR CONTACT@DOMAINEDESCLAIRES.FR

Melissa Michaud



Conseillers funéraires de France

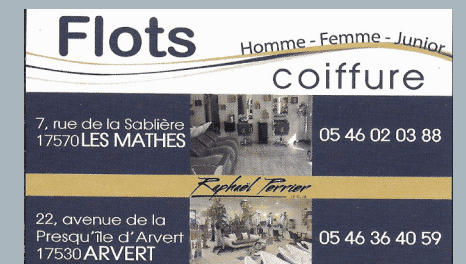
A votre disposition pour tous Renseignements ou services Florent et Delphine

10, av. De l'Etrade 17530 ARVERT

centrefunerairehorseau@gmail.com
www.centrefuneraire-arvert.fr

O'brico
By Ets PORTIER

SARL SOBRIAL
2 Ter rue des justices - 17530 ARVERT
05 46 36 46 80
contact@obrico17.fr
responsablemagasin@obrico17.fr



Ouverture du temple

Exposition historique le samedi de 10h30 à 12h30 en juillet et août au temple de La Tremblade



Exposition de peinture moderne BEURRIER au temple de La Tremblade Du 16 juillet au 14 août du mardi au vendredi de 10h30 à 13h00

Liturgie commune

En septembre 2023 le Conseil national a validé un projet de liturgie commune (LC) pour notre Église. La LC est désormais en phase d'expérimentation pendant 3 ans avant d'être adoptée lors d'un prochain synode national.

Une introduction historique présente rapidement les liturgies de référence des différentes Églises réformées et luthériennes à travers le temps. La LC cherche à réconcilier ces deux traditions en maintenant une tension féconde entre elles.

Vient ensuite une explication théologique de 9 pages : « *Le culte est essentiellement rencontre de et en Christ : rencontre de Dieu et des sœurs et frères.* » Le culte met en œuvre une pédagogie de la foi « *qui oriente l'existence vers la reconnaissance envers Dieu et l'attention au prochain* ».

La liturgie est au service de cette rencontre et ne peut être inventée de toutes pièces, pas plus que l'on invente sa langue maternelle : on l'apprend « en vivant dedans ».

Et pour rester vivante, la langue continue à évoluer tout au long de notre vie. D'où l'appel à trouver un langage plus inclusif – moins patriarcal et plus multiculturel – que le langage liturgique dont nous héritons.

Chaque temps liturgique de la LC est accompagné d'une note pédagogique qui l'explique et peut servir à la formation des liturges. L'ordre liturgique est essentiellement le même que celui que nous utilisons dans notre paroisse. A noter cependant la suppression du temps appelé Volonté de Dieu.

Peut-être cette absence s'explique-t-elle par l'accent mis sur la Prière d'illumination qui précède la lecture de la Bible (et notre écoute de la volonté de Dieu?) en faisant davantage participer l'assemblée par le chant d'un spontané. On insiste également sur l'importance du silence après chaque lecture biblique et après la prédication. « *Le silence construit le temps de la relation... [Le silence] n'est pas tant le lieu de la réflexion sur ce qui a été reçu, que celui de l'appropriation par la simple disponibilité.* »

Douglas Nelson

Pour télécharger ou commander la liturgie commune :

<https://acteurs.epudf.org/actualites/des-liturgies/liturgie-commune/>

Informations œuvres/associations protestantes

Entraide protestante Temple de Marennes : **Assemblée générale le vendredi 5 avril à 17h00**
<https://fep.asso.fr>

EEUdF : Groupe EEUdF des îles de Saintonge :

Conseiller de groupe local : Laurent Perrin 06 67 41 21 11, laurentperrin33@yahoo.fr
Unité louveteaux (8-12 ans) : Doran Hassen Yussuf 07 83 32 86 71, doranhassenyusuf@gmail.com
Unité éclaireurs(12-16 ans) : Mathilde Bouchet 06 13 69 52 28, mathildebouchet17@gmail.com

ACAT (action des chrétiens pour l'abolition de la torture) <https://www.acatfrance.fr>

Liens : - local : <http://www.eglise-protestante-unie-iles-de-saintonge.com>
- régional : <https://protestant-ouest.org>
- national : <https://www.eglise-protestante-unie.fr>



Temps de convivialité

Bienvenue !

Nous avons le plaisir de vous informer que la pasteure Agnès Adeline-Schaeffer actuellement sur la paroisse de Paris Oratoire occupera le poste des Îles de Saintonge à mi-temps à partir de septembre 2024 pour 2 ans en tant que retraitée intérimaire. Elle et son mari Richard logeront au presbytère de la Tremblade.

Le conseil presbytéral



EEUdF : journée action de service du 10 mars au jardin du presbytère de La Tremblade



Responsables,
parents et
enfants
travaillent
tous dans un
enthousiasme
joyeux...



Leur tâche accomplie, il est
temps de se détendre avec un
grand jeu.

Tout est débroussaillé, les
arbres taillés, le lierre enlevé,
les allées désherbées...

Le jardin est méconnaissable !

Un
grand
merci à
tous !

« Psaumes interdits » de Marjolaine CHEVALLIER

En janvier 1688, un navire hollandais s'échoue sur la « côte d'Arvert ». La rumeur se répand qu' « une valise pleine de bibles et de psautiers » a été retrouvée sur la plage.

Peu de temps après, le protestant Élie Chevallier de l'Étang, marchand de sel à La Tremblade, est écroué à la prison de Brouage.

Sur dénonciation mensongère, il est soupçonné d'établir une correspondance avec des pasteurs français émigrés en Hollande et d'en diffuser les idées.

Depuis trois ans, l'Édit de Nantes a été révoqué, les protestants sont surveillés. Se rassembler pour lire la Bible et chanter des Psaumes est interdit.... Pour le Roy, il s'agit d'obtenir par tous les moyens l'abjuration de ceux qui professent la « Religion Prétendue Réformée » et les sanctions doivent servir de leçon à tous « les opiniâtres » qui ne veulent pas renier leur foi...

La vie des protestants en presqu'île d'Arvert est donc marquée par ces interdictions, des délations, des emprisonnements mais aussi des solidarités surprenantes. Découvrant deux actes de justice datés de 1688, concernant la famille de son mari, l'auteur, imagine la vie de la famille Chevallier, ses joies, ses peines et ses interrogations dans cette période trouble de l'histoire de France.

Un roman historique passionnant et émouvant qui se lit d'une traite. Paru en 2012, 352 pages.

Livre disponible auprès de la MHPC - au prix de 16 €.

Danièle Rigollet

Assemblée générale de la MHPC : vendredi 12 avril à 17h00, 19 rue du Bourg à Arvert

<http://www.maison-de-l-histoire-du-protestantisme-charentai.com/> 06 15 09 52 14



Le culte est don de Dieu : Il nous y convoque et l'anime. Nous sommes là pour recevoir ce qui vient de Dieu. Avant même d'entendre la Parole, la musique nous accueille et nous invite à une attitude d'écoute et de réceptivité. Tout au long du culte, le chant et la musique instrumentale favorisent un lâcher prise que la participation cultuelle requiert. Les psaumes et les cantiques nous inscrivent dans la mémoire des croyants qui nous ont précédés. Le défi est cependant de savoir s'enraciner à la fois dans la culture de son époque et dans la tradition qui la précède pour réunir les paroissiens de tous âges. Ainsi des chants plus récents, qui bousculent nos habitudes, peuvent nous aider à nous inscrire dans le temps présent, à nous renouveler et à nous ouvrir aux plus jeunes. En chantant, l'assemblée prie, exprime sa louange et chante la Bible qui est donnée à tous. Ainsi collectivement et individuellement, nous sommes acteurs de la Parole. Chanter revient à faire corps avec la Parole, la faire passer en soi, vibrer en elle; dans le chant, la parole dite s'incorpore à soi et nous pénètre profondément.

Christel Nelson

Pour aller plus loin : https://plm.celebrer.ch/sites/default/files/userdata/documents/rpicon_la-musique-le-chant.pdf

Assemblée générale du 17 mars

Suite à l'assemblée générale, le conseil presbytéral a été fortement renouvelé. Il est maintenant composé de 8 membres :

Catherine Arnaud (St Georges d'Oléron), Jacques Biais (Mornac), Marie-Bernard Bourit (Marennes), Marie-Christine Dazet (Dolus d'Oléron), Christine Guibot (Etaules), Patricia Pilet (Chaillevette), Josiane Poitevin (Chaillevette) et Didier Simondet (La Tremblade).

Dernier culte au temple de Nieulle sur Seudre

Suite à la désaffectation du temple acceptée lors de l'AG extraordinaire du 31 janvier, le conseil presbytéral a souhaité organiser un dernier culte en ce lieu avant que la municipalité propriétaire du lieu le transforme en médiathèque avec un rayon consacré au protestantisme.

Ce culte aura lieu le 7 avril à 10h30 suivi d'un verre de l'amitié en présence de membres de la municipalité.

La mairie a accepté le principe de mettre une salle à la disposition de l'EPUIS pour tout événement cultuel ou culturel que la paroisse organiserait.

